

Prendre soin d'un drain après une opération

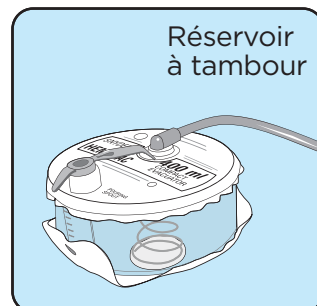
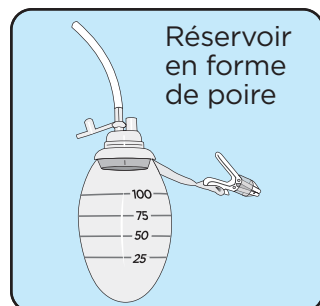


Au cours des jours ou des semaines à venir, vous devrez vider régulièrement le liquide de votre drain et noter la quantité récoltée. Cette fiche vous rappelle comment le faire et quoi surveiller.

Qu'est-ce qu'un drain ?

Le drain est un tube placé dans une plaie au moment d'une opération. Il sort à l'extérieur du corps et il est gardé en place par des points de suture.

Le bout extérieur du tube est relié à un **réservoir** qui aspire constamment le liquide qui se trouve dans la plaie. Ce réservoir est un contenant que l'on peut comprimer. Il a la forme d'une poire ou d'un petit tambour.



Pourquoi dois-je avoir un drain ?

Le drain :

- empêche l'accumulation de liquide dans votre plaie
- réduit les risques d'infection de la plaie
- permet de mesurer la quantité de liquide qui provient de la plaie ; cette quantité devrait diminuer avec le temps

Pendant combien de temps le drain reste-t-il en place ?

Le drain peut rester en place de quelques jours à quelques semaines. Le médecin décide du meilleur moment pour l'enlever.

À quoi ressemble le liquide qui s'écoule de la plaie ?

Le liquide peut être rouge comme du sang, jaune rosé ou jaune ambré. Avec le temps, il devrait être de moins en moins rouge. Des caillots (petits grumeaux) peuvent se retrouver dans le tube.

Quand m'occuper de mon drain ?

Vous devez vider le réservoir au moins ____ fois par jour. Mais il peut arriver que vous deviez le vider plus souvent.

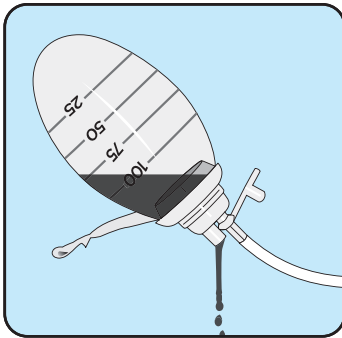
Dès que le réservoir est rempli jusqu'à la moitié, il faut le vider. Votre équipe de soins vous montrera comment faire, mais voici un aide-mémoire.

Comment dois-je procéder ?

Voici les différentes étapes pour vider et nettoyer votre drain.

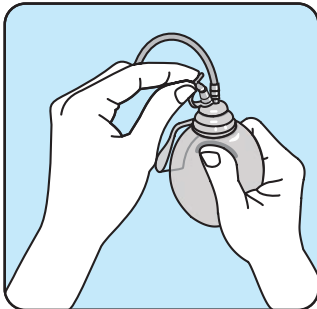
ÉTAPE 1: VIDANGEZ LE RÉSERVOIR

- Préparez le matériel nécessaire : serviette propre, tampon d'alcool, contenant gradué remis par votre équipe de soins.
- Lavez bien vos mains avec de l'eau et du savon.
- Assoyez-vous à la table ou au comptoir et placez la serviette sur vos cuisses.
- Détachez le réservoir de vos vêtements.



- Ouvrez le bouchon du réservoir et videz le liquide dans le contenant gradué.
- Pressez sur le réservoir à fond afin de le vider le plus possible.
- Nettoyez l'embout du réservoir avec le tampon d'alcool.

ÉTAPE 2: RÉAMORCEZ LA SUCCION



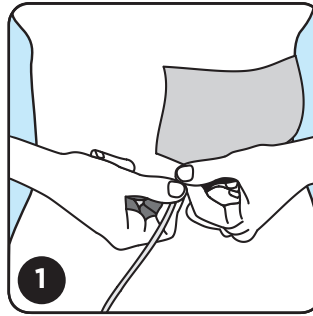
Réservoir poire :
pressez la poire jusqu'à ce que ses côtés se touchent.



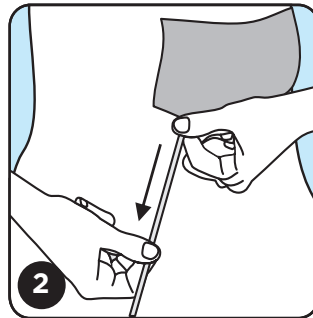
Réservoir tambour :
pressez au maximum les 2 surfaces du tambour.

- Tout en gardant la poire ou le tambour bien comprimés, fermez le bouchon. **Ceci est important pour bien créer l'aspiration qui permet d'attirer le liquide dans le réservoir.**

ÉTAPE 3: ÉLIMINEZ LES CAILLOTS ET LES DÉBRIS

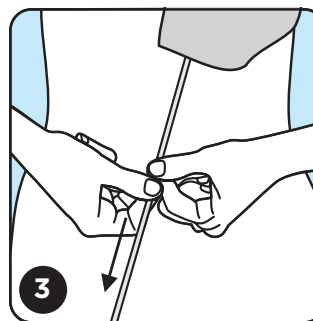


- 1** - Tenez solidement le tube à la sortie du pansement en l'écrasant entre 2 doigts d'une main.
- Placez 2 doigts de l'autre main tout près des doigts de la première main.



- 2** - Écrasez le tube avec les 2 doigts de la deuxième main et glissez-les le long du tube sur environ 15 cm (6 po).

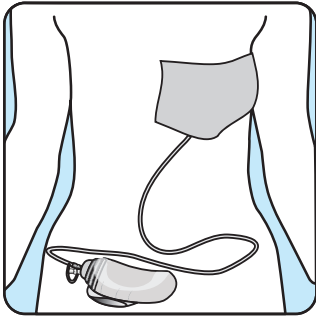
- Cela va faire avancer les caillots. Le tube va légèrement s'étirer pendant que vous glissez vos doigts. Ne vous inquiétez pas, il reprendra sa forme normale dès que vous aurez terminé.
- Faites attention de bien retenir le tube pour qu'il ne s'arrache pas de la plaie quand vous allez pousser les caillots. Si ces gestes vous font mal, n'hésitez pas à demander de l'aide à un proche.



- 3** - Écrasez le tube avec les doigts de votre première main à l'endroit où vous avez arrêté de pousser.
- Recommencez à pousser avec les doigts de la deuxième main.

- Répétez l'opération tout le long du tube. Chaque fois, les caillots avanceront de quelques centimètres.
- Continuez ainsi jusqu'à ce que les caillots arrivent dans le réservoir.

ÉTAPE 4 : MESUREZ LE CONTENU



- Fixez à nouveau le réservoir à vos vêtements.
- Mesurez la quantité de liquide drainé et **notez-la dans le tableau qui se trouve en annexe à la fin de cette fiche.**

- Jetez le liquide drainé dans les toilettes. Si vous avez plusieurs drains, videz-les et mesurez la quantité de chaque drain.
- Lavez bien vos mains avec de l'eau et du savon.

Quels signes surveiller ?

Communiquez avec un membre de l'équipe de soins, avec Info-Santé (811) ou avec l'infirmière de votre CLSC si :

- votre pansement se salit et le réservoir ne se remplit pas
- vous avez une douleur qui augmente, malgré les médicaments antidouleur
- votre plaie est rouge ou enflée
- vous avez des frissons
- votre température est plus haute que 38,3 °C
- le réservoir se remplit d'air dès que vous avez refermé son bouchon
- le réservoir se remplit rapidement de sang

À qui demander de l'aide ou poser des questions ?

Si vous avez des questions, n'hésitez pas à communiquer avec votre médecin ou l'infirmière de la clinique.

Si vous n'arrivez pas à communiquer avec un de ces professionnels, appelez le 811, allez à une clinique sans rendez-vous ou à un CLSC.



RESSOURCES UTILES

Il existe d'autres fiches santé produites par le CHUM. Demandez lesquelles pourraient vous convenir.



Vous pouvez aussi les consulter directement sur notre site chumontreal.qc.ca/votresante

Le contenu de ce document ne remplace d'aucune façon les recommandations faites, les diagnostics posés ou les traitements suggérés par votre professionnel de la santé.

Pour en savoir plus sur le Centre Hospitalier de l'Université de Montréal
chumontreal.qc.ca

Voir la suite de la fiche
à la page suivante

Inscrivez dans ce tableau le nombre de millilitres que vous avez mesuré.
Si vous avez plus d'un drain, utilisez un tableau pour chaque drain.

Drain 1

Date	Matin	Après-midi	Coucher	Total

Drain 2

Date	Matin	Après-midi	Coucher	Total

Drain 3

Date	Matin	Après-midi	Coucher	Total

Drain 4

Date	Matin	Après-midi	Coucher	Total



RESSOURCES UTILES

Il existe d'autres fiches santé produites par le CHUM. Demandez lesquelles pourraient vous convenir.



Vous pouvez aussi les consulter directement sur notre site chumontreal.qc.ca/votresante

Le contenu de ce document ne remplace d'aucune façon les recommandations faites, les diagnostics posés ou les traitements suggérés par votre professionnel de la santé.

Pour en savoir plus sur le Centre Hospitalier de l'Université de Montréal chumontreal.qc.ca

